

РАССМОТРЕН
на заседании Педагогического совета
СибКЭУЦ (ЧУ ДПО)
Протокол № 01/2024
«28» марта 2024 г.

УТВЕРЖДАЮ
Генеральный директор
СибКЭУЦ (ЧУ ДПО)
Э.Э. Калашников
«19» апреля 2024 г.



ОТЧЁТ
о результатах самообследования образовательной деятельности
Частного учреждения дополнительного профессионального образования
«Сибирский корпоративный энергетический учебный центр»
за 2023 год

Красноярск, 2024

Содержание

1	АНАЛИТИЧЕСКАЯ ЧАСТЬ	3
1.1	Пояснительная записка.....	3
1.2	Общие сведения о Частном учреждении дополнительного профессионального образования «Сибирский корпоративный энергетический учебный центр»	3
1.3	Система управления организацией.....	6
1.4	Содержание и качество подготовки обучающихся.....	8
1.4.1	Содержание подготовки обучающихся.....	8
1.4.2	Качество подготовки обучающихся.	11
1.5	Организация учебного процесса.....	12
1.6	Качество кадрового, учебно-методического, библиотечно-информационное обеспечения.....	14
1.6.1	Качество кадрового обеспечения.....	14
1.6.2	Учебно-методическое обеспечение	15
1.6.3	Библиотечно-информационное обеспечение	18
1.7	Материально – техническое обеспечение образовательного процесса	19
1.8	Мониторинг оценки качества обучения.....	22
1.9	Востребованность выпускников	24
2	Показатели деятельности организации дополнительного профессионального образования, подлежащей самообследованию	25

1 АНАЛИТИЧЕСКАЯ ЧАСТЬ

1.1 Пояснительная записка

Настоящий отчет содержит результаты проведения самообследования, проводимого в Частном учреждении дополнительного профессионального образования «Сибирский корпоративный энергетический учебный центр» (далее СибКЭУЦ (ЧУ ДПО)) по результатам работы в 2023 году.

Самообследование осуществляется на основании следующих нормативно-правовых актов:

1. Федеральный закон от 29.12.2014 № 273-ФЗ «Об образовании в Российской Федерации»;
2. Приказ Минобрнауки России от 14.06.2013 № 462 «Об утверждении порядка проведения самообследования образовательной организацией» (с изменениями);
3. Приказ Минобрнауки России от 10.12.2013 № 1324 «Об утверждении показателей деятельности образовательной организации, подлежащей самообследованию» (с изменениями на 15 февраля 2017 года);
4. Устав СибКЭУЦ (ЧУ ДПО);
5. Регламент о проведении самообследования (введен Приказом № 15 от «31» января 2024 г.).

1.2 Общие сведения о Частном учреждении дополнительного профессионального образования «Сибирский корпоративный энергетический учебный центр»

Полное (сокращенное) наименование	Частное учреждение дополнительного профессионального образования «Сибирский корпоративный энергетический учебный центр» (СибКЭУЦ (ЧУ ДПО))
Организационно-правовая форма	Частное учреждение
История	<p>НОУ «Учебный центр «Энергетик» был образован в 2003 году с целью подготовки и повышения квалификации сотрудников ПАО «МРСК Сибири», Учредителем которого на момент образования являлся ОАО АК «Омскэнерго». Базовое подразделение было расположено в г. Омск.</p> <p>В 2008 году Учебный центр получил статус базового учебного центра ПАО «МРСК Сибири». За период 2008-2009 гг. в составе Учебного центра были созданы шесть филиалов в городах: Чита, Улан-Удэ, Красноярск, Томск, Кемерово, Барнаул. Кроме регионов, где были расположены филиалы, обучение осуществлялось для предприятий Республики Хакасия, Республики Тыва, Горно-Алтайской Республики.</p> <p>В 2012 году НОУ «Учебный центр «Энергетик» был переименован в Частное учреждение дополнительного профессионального образования «Сибирский корпоративный энергетический учебный центр» (СибКЭУЦ (ЧУ ДПО)). В 2012 году был закрыт филиал в г. Томск.</p> <p>С 2013 года базовое подразделение СибКЭУЦ (ЧУ ДПО) было перенесено в г. Красноярск.</p> <p>В 2016 году был открыт филиал в г. Саяногорск (Республика Хакасия).</p>

	<p>В настоящее время СибКЭУЦ (ЧУ ДПО) является крупнейшим центром Сибирского Федерального округа по предоставлению образовательных услуг для предприятий энергетики. Имеет статус отраслевого обучающего центра энергетической эффективности, является некоммерческой организацией и имеет филиалы в городах: Омск, Барнаул, Кемерово, Чита, Улан-Удэ, Саяногорск. Базовое подразделение располагается в г. Красноярск.</p>
Лицензия	<p>Лицензия №7316-л от 28.06.2013 Служба по контролю в области образования Красноярского края</p>
Учредители	<p>Учредителем Учреждения является ОАО «Акционерная компания энергетики и электрификации «Омскэнерго», ИНН: 5503010540. Право собственности прекращено, так как в результате реорганизации в соответствии с протоколом ОАО «АК Омскэнерго» от 24.12.2007г., ОАО «АК Омскэнерго» 31 марта 2008 года прекратило свое существование по причине присоединения к ОАО «Межрегиональная распределительная сетевая компания Сибири»: ИНН:2460069527, в связи с приведением в соответствие с требованиями законодательства, изменено на полное фирменное наименование – ПАО «Межрегиональная распределительная сетевая компания Сибири» (далее «Собственник с правами Учредителя»).</p> <p>05.08.2020 г. ПАО «Межрегиональная распределительная сетевая компания Сибири» (ПАО "МРСК Сибири") переименовано в ПАО «Россети Сибирь».</p>
Органы управления Учреждения	<p>- Совет Учреждения; - Генеральный директор Собственника с правами Учредителя; - Общее собрание работников Учреждения; - Педагогический Совет Учреждения.</p> <p>Единоличным исполнительным органом является Генеральный директор учреждения, который назначается Приказом Собственника с правами Учредителя в лице Генерального директора.</p>
Руководитель	<p>Генеральный директор Калашников Эдуард Эдуардович 8(391)234-74-20 – единый номер, kalashnikov_ee@sibkeu.ru</p>
Юридический адрес	<p>660022, г. Красноярск, ул. Партизана Железняка, д.2Б 8(391)234-74-20, sibkeu@sibkeu.ru</p>
Базовое подразделение	<p>660022, г. Красноярск, ул. Партизана Железняка, д.2Б Начальник отдела планирования и организации учебного процесса Люкаева Елена Николаевна 8(391)234-74-20, доб.1110#, Lukaeva_EN@sibkeu.ru</p>
Сведения о филиалах	<p><u>Омский филиал:</u> 644077, г. Омск, пр-т Мира, д.86Б Заместитель Генерального директора, директор Омского филиала Майер Ирина Леонидовна 8(3812)62-80-77, mayer_il@sibkeu.ru</p> <p><u>Кемеровский филиал:</u> 650992, г. Кемерово, улица Станционная, д. 17 Заместитель Генерального директора, директор Кемеровского филиала Попова Надежда Геннадьевна 8(3842)45-30-35, popova_ng@sibkeu.ru</p>

	<p><u>Барнаульский филиал:</u> 656011, Алтайский край, город Барнаул, улица Кулагина, д.20 Заместитель Генерального директора, директор Барнаульского филиала Корзюк Ольга Сергеевна 8(3852)56-83-81, korzyuk_os@sibkeu.ru</p> <p><u>Бурятский филиал:</u> 670047, г. Улан-Удэ, ул. Орловская, д.2Б Заместитель Генерального директора, директор Бурятского филиала Жалцанов Юрий Михайлович 8(3012)23-00-46, zhaltsanov_yum@sibkeu.ru</p> <p><u>Хакасский филиал:</u> 655602, Республика Хакасия, г. Саяногорск, ул. Транспортная, д.1. Заместитель Генерального директора, директор Хакасского филиала Спирина Елена Викторовна 8(39042)7-01-00, spirina_ev@sibkeu.ru</p> <p><u>Читинский филиал:</u> 672038, Забайкальский край, город Чита, улица Новобульварная, д.163, корпус 1 Заместитель Генерального директора, директор Читинского филиала Ворона Ольга Александровна 8(3022)35-69-35, 8(3022)38-88-44(бухгалтерия), vorona_oa@sibkeu.ru</p>
Режим работы	<p>Для работников Базового подразделения г. Красноярск, Омского, Барнаульского, Кемеровского, Хакасского филиалов: ПН-ЧТ 08.00-17.00 ПТ 08.00-16.00 Перерыв на обед с 12.00-12.48 СБ-ВС выходной</p> <p>Для работников Читинского филиала: ПН-ЧТ 08.45-17.45 ПТ 08.45-16.45 Перерыв на обед с 12.00-12.48 СБ-ВС выходной</p> <p>Для работников Бурятского филиала: ПН-ЧТ 08.30-17.30 ПТ 08.30-16.30 Перерыв на обед с 12.00-12.48 СБ-ВС выходной</p>

1.3 Система управления организацией

Генеральный директор

Генеральный директор осуществляет руководство образовательной организацией в соответствии с законами и иными нормативными правовыми актами, уставом образовательной организации. Генеральный директор обеспечивает системную образовательную и административно-хозяйственную работу образовательной организации, объективность оценки качества образования, обучающихся в образовательной организации. Генеральный директор планирует, координирует и контролирует работу структурных подразделений, педагогических и других работников образовательной организации. Обеспечивает эффективное взаимодействие и сотрудничество с Собственником с правами Учредителя, органами государственной власти, местного самоуправления, организациями, общественностью.

Органы управления

Для обеспечения эффективного управления деятельностью функционируют коллегиальные органы управления: Совет учреждения, Общее собрание работников Учреждения и Педагогический совет Учреждения. Полномочия органов управления разграничиваются согласно Уставу и локальным нормативным актам СибКЭУЦ (ЧУ ДПО).

Структура СибКЭУЦ (ЧУ ДПО)

По состоянию на 31.12.2023 года штатная численность СибКЭУЦ (ЧУ ДПО) составляет 42,5 человек:

- Управление + базовое подразделение г. Красноярск – 16 человек;
- Барнаульский филиал – 3,5 человека;
- Бурятский филиал – 3 человека;
- Кемеровский филиал – 3 человека;
- Омский филиал – 6 человек;
- Хакасский филиал – 2 человека;
- Читинский филиал – 9 человек.

Филиалы

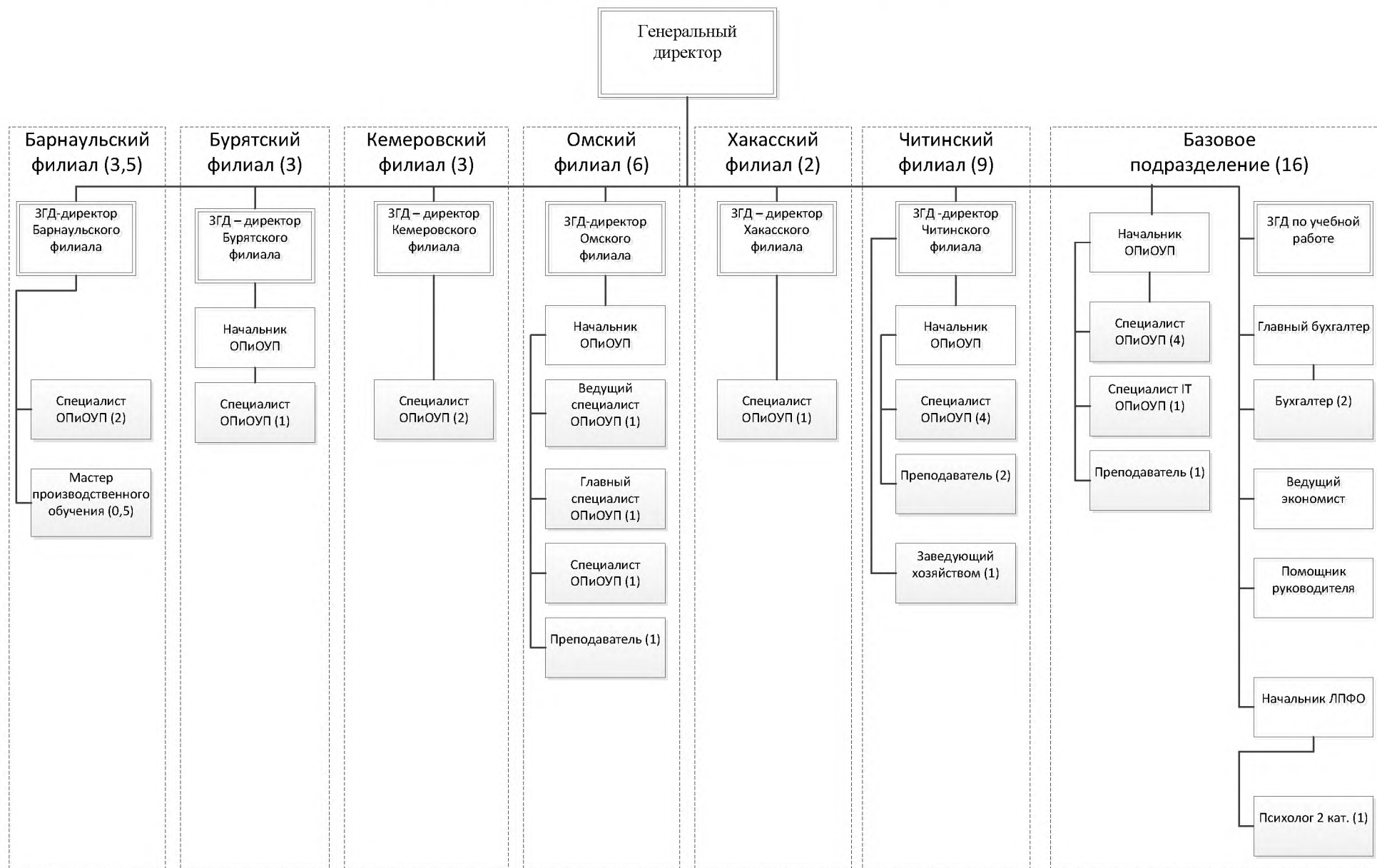
Филиалы (Омский, Читинский, Бурятский, Барнаульский, Кемеровский, Хакасский) являются обособленными структурными подразделениями СибКЭУЦ (ЧУ ДПО).

Управление Филиалами осуществляется в соответствии с законодательством Российской Федерации, Положениями о филиалах и Уставом Учреждения.

Деятельность филиала состоит в осуществлении как юридических, так и фактических действий, посредством которых могут выполняться все функции Учреждения либо их часть.

Заместитель генерального директора - директор Филиала назначается генеральным директором СибКЭУЦ (ЧУ ДПО) и действует на основании доверенности, выданной Учреждением. На основании выданной доверенности Заместитель генерального директора – директор Филиала осуществляет организационно-административную работу в филиале, а также от имени Учреждения осуществляет образовательную и финансово-хозяйственную деятельность.

Организационная структура СибКЭУЦ (ЧУ ДПО)



1.4 Содержание и качество подготовки обучающихся

1.4.1 Содержание подготовки обучающихся

В соответствии с действующей лицензией на право ведения образовательной деятельности СибКЭУЦ (ЧУ ДПО) проводит:

- профессиональное обучение по программам подготовки, переподготовки и повышения квалификации по профессиям рабочих и должностям служащих;
- профессиональную переподготовку (не менее 250 часов) и повышение квалификации (не менее 16 часов) по дополнительным профессиональным программам;
- обучение по дополнительным общеразвивающим программам.

Программы профессиональной подготовки, переподготовки и повышения квалификации по профессиям рабочих и должностям служащих соответствуют требованиям установленным Законом об образовании, требованиям профессиональных стандартов и квалификационным требованиям соответствующих профессий рабочих и должностей служащих.

Дополнительные профессиональные программы профессиональной переподготовки и повышения квалификации соответствуют Порядку разработки дополнительных профессиональных программ, имеют целевой характер и направлены на обучение специалистов для работы в современных условиях при активном использовании их опыта, квалификации и профессиональных качеств.

Содержание учебных дисциплин образовательных программ отвечает принципу последовательности и системного подхода при обучении слушателей. При разработке теоретической части заложен принцип модульности. Учебно-тематические планы составляются таким образом, чтобы изучение всех материалов проводилось в четкой последовательности, обеспечивающей постепенное усложнение темы. Обязательным условием профессионального обучения является сочетание теоретических и практических занятий.

Большой интерес обучающихся вызывают активные формы ведения занятий, такие, как обмен опытом, решение производственных задач, деловые игры, тематические дискуссии, анализ конкретных ситуаций.

При реализации программ дополнительного профессионального образования организуются встречи, круглые столы, на которые приглашаются ведущие специалисты-практики и эксперты по интересующим направлениям.

При разработке образовательных программ учитываются предложения организаций-заказчиков и их индивидуальные запросы.

Учебный процесс организован в соответствии с образовательными программами, учебными и учебно-тематическими планами. Каждая программа содержит цель реализации, характеристики основного содержания обучения, списки основной и дополнительной литературы, рекомендуемой обучающимся для изучения, контрольные тесты для итогового контроля знаний, экзаменационные вопросы, которые регулярно обновляются и пересматриваются на заседаниях Педагогического совета. Промежуточные формы контроля предусмотрены по всем дисциплинам и разделам учебного плана. По завершении профессионального обучения слушатели сдают итоговую аттестацию в форме квалификационного экзамена. При профессиональной переподготовке по программам дополнительного профессионального образования слушатели проходят итоговую

аттестацию в форме защиты аттестационной работы. По окончании повышения квалификации по программам дополнительного профессионального образования – сдают экзамен/зачет или проходят итоговый контроль в форме собеседования/круглого стола.

Для контроля знаний слушателей активно используются: текущая проверка знаний на практических и семинарских занятиях, постановка контрольных вопросов на лекциях, контрольные работы, тестирование, зачеты, экзамены и другое.

При назначении тем итоговых аттестационных работ при профессиональной переподготовке для слушателей соблюдается обязательное условие: работа должна быть актуальна и иметь практическое применение в производстве.

Лица, прошедшие обучение по дополнительным профессиональным программам профессиональной переподготовки и успешно защитившие итоговую аттестационную работу, получают диплом о профессиональной переподготовке на право ведения нового вида деятельности и/или получение новой квалификации.

Лица, прошедшие обучение по дополнительным профессиональным программам повышения квалификации и успешно сдавшие итоговую аттестацию, получают удостоверение о повышении квалификации.

Лица, прошедшие обучение по программам профессионального обучения и успешно сдавшие квалификационный экзамен, получают свидетельство о профессии рабочего, должности служащего.

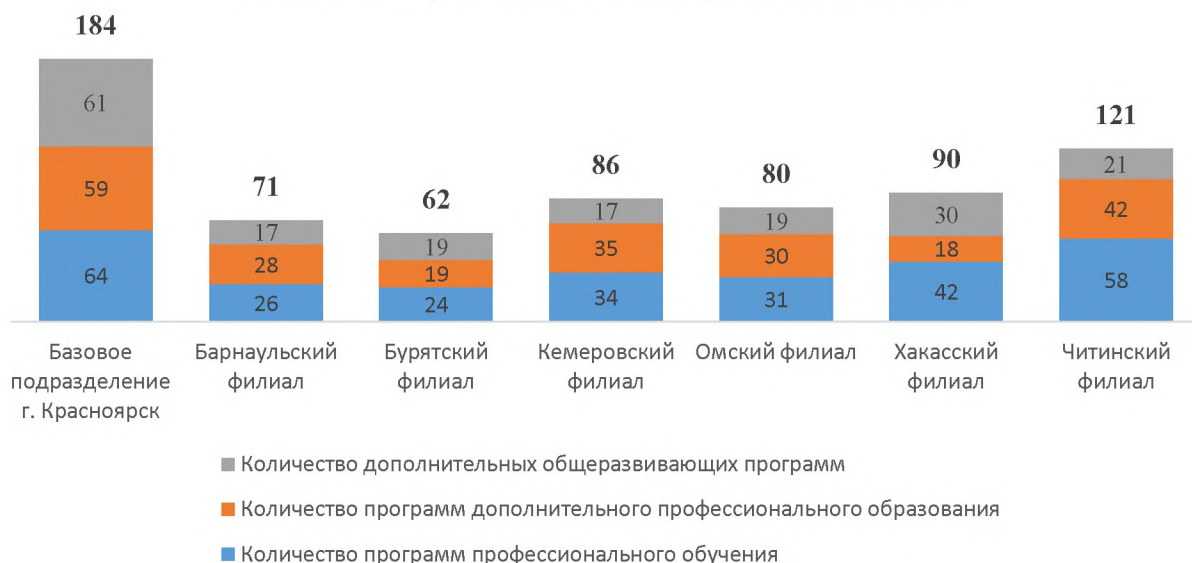
В состав учебной документации входят комплекты раздаточных материалов (в том числе электронная версия), методические рекомендации по выполнению практических работ, учебно-методические пособия и указания для самостоятельного изучения дисциплин курса, разработанные преподавателями. Имеющиеся учебно-методические материалы обеспечивают реализацию программ в полном объеме.

По дисциплинам учебного плана СибКЭУЦ (ЧУ ДПО) располагает учебниками, учебной и учебно-методической литературой, методическими пособиями, обеспечивает доступ обучающихся к нормативно-технической документации, справочной и учебной литературе.

В 2023 году было реализовано:

Подразделение СибКЭУЦ (ЧУ ДПО)	Количество программ профессионального обучения	Количество программ дополнительного профессионального образования	Количество дополнительных общеразвивающих программ	Всего реализовано программ в подразделениях СибКЭУЦ
Базовое подразделение г. Красноярск	64	59	61	184
Барнаулский филиал	26	28	17	71
Бурятский филиал	24	19	19	62
Кемеровский филиал	34	35	17	86
Омский филиал	31	30	19	80
Хакасский филиал	42	18	30	90
Читинский филиал	58	42	21	121

Количество реализованных программ в 2023г.



В 2023 году обучение прошли всего 56 260 человек, из них:
по программам профессионального обучения – 8 818 чел.,
по дополнительным профессиональным программам – 5 578 чел.,
по дополнительным общеразвивающим программам – 41 864 чел.

Содержание дисциплин и разделов образовательных программ систематически обновляется в соответствии с современными тенденциями, задачами российского образования, приоритетными направлениями развития Заказчиков и Учредителя.

Образовательные программы периодически дополняются новой тематикой на базе анализа научных и периодических изданий в области энергетики. Образовательные программы, задания по самостоятельной работе обучающихся максимально приближаются к нуждам предприятий и организаций, на которых работают слушатели.

Реализация образовательных программ осуществляется с необходимым учебно-методическим и информационным обеспечением. Программно-информационное обеспечение соответствует современному уровню и требованиям учебного плана.

С применением современных образовательных технологий (электронное обучение, дистанционные образовательные технологии) в СибКЭУЦ (ЧУ ДПО) в 2023 году были реализованы:

Подразделение СибКЭУЦ (ЧУ ДПО)	Количество образовательных программ, реализованных с применением					
	электронного обучения			дистанционные образовательные технологии		
	всего	в т.ч., в сочетании с другой технологией	в т.ч., в полном объеме данной технологии	всего	в т.ч., в сочетании с другой технологией	в т.ч., в полном объеме данной технологии
Базовое подразделение г. Красноярск	148	62	86	9	9	0
Барнаульский филиал	57	28	29	0	0	0
Бурятский филиал	59	32	27	12	12	0
Кемеровский филиал	73	31	42	12	12	0
Омский филиал	62	37	25	6	4	2
Хакасский филиал	71	36	35	0	0	0
Читинский филиал	100	47	53	1	0	1

В учебном процессе используются мультимедийные проекторы, экраны, аудиторные и интерактивные доски, наглядные пособия. Имеются оборудованные компьютерные классы, на базе которых проводятся занятия по отдельным дисциплинам. Во всех филиалах СибКЭУЦ (ЧУ ДПО) имеется возможность выхода в Интернет и доступ к материалам информационно-справочных систем. Все рабочие места имеют необходимое лицензионное программное обеспечение.

Образовательный процесс во всех филиалах СибКЭУЦ (ЧУ ДПО) осуществляется квалифицированными преподавателями и специалистами, имеющими большой опыт практической и педагогической деятельности.

Таким образом, программы профессионального обучения и дополнительного образования соответствуют требованиям стандартов, квалификационным требованиям соответствующих профессий и специальностей, современному уровню развития теории и практики по направлениям обучения, ориентированы на региональные потребности. Содержание и технологии обучения учитывают современные особенности и состояние развития системы образования. Учебный процесс организован в соответствии с учебными планами образовательных программ; степень его ориентации на практическую деятельности слушателей достаточно высока.

Структура учебных планов, формы и количество промежуточных аттестаций, а также требования к проведению итоговых испытаний установлены в соответствии с требованиями, предъявляемыми к реализации программ профессионального обучения и дополнительного профессионального образования.

1.4.2 Качество подготовки обучающихся.

СибКЭУЦ (ЧУ ДПО) периодически проводит опрос предприятий и организаций, где работают выпускники, о качестве их подготовки с целью выявления требований работодателей, определения уровня их конкурентоспособности и возможностей карьерного роста. Имеющиеся официальные отзывы указывают на достаточно высокий уровень профессионального обучения, профессиональной переподготовки и повышения квалификации выпускников. От ряда крупных предприятий и организаций имеются положительные отзывы и благодарственные письма.

По итогам работы в 2023 году учебный центр получил 26 положительных отзывов по своей работе от Заказчиков. Рекламаций от Заказчиков в 2023 году не было. Многие предприятия подтверждают соответствие квалификационной подготовки выпускников их требованиям и проявляют интерес к продолжению дальнейшего сотрудничества с СибКЭУЦ (ЧУ ДПО), о чем свидетельствуют результаты ежегодного опроса ответственных лиц Заказчиков.

Подразделение СибКЭУЦ (ЧУ ДПО)	Работодатели, принявшие участие в оценке качества обучения	Результаты мониторинга взаимоотношений «УЦ – Клиент»	Количество отзывов от Заказчиков по итогам 2023 года
Базовое подразделение г. Красноярск	5	4,65	20
Барнаульский филиал	4	4,9	0
Бурятский филиал	5	5	0
Кемеровский филиал	6	5	1
Омский филиал	1	5	2
Хакасский филиал	6	5	0
Читинский филиал	20	4,7	3
Итого	47	4,9	26

Таким образом, можно сделать вывод, что качество подготовки рабочих, служащих по программам профессионального обучения, а также специалистов по программам профессиональной переподготовки и повышения квалификации хорошее, и СибКЭУЦ (ЧУ ДПО) достаточно конкурентоспособен на рынке образовательных услуг Омской области, Кемеровской области, Алтайского края, Красноярского края, Забайкальского края, Республик Бурятия, Хакасии и Тывы.

1.5 Организация учебного процесса

Учебный процесс в Учреждении организован в соответствии с Положением об организации учебного процесса, утвержденного Приказом Генерального директора СибКЭУЦ (ЧУ ДПО).

Положение определяет процедуру организации профессионального обучения и дополнительного образования в СибКЭУЦ (ЧУ ДПО) с целью обеспечения высокого качества обучения обучающихся и успешного функционирования учреждения.

Обучение проводится в течение всего календарного года в очной, заочной, очно – заочной формах, с использованием электронного обучения и дистанционных образовательных технологий. Обучение проводится на русском языке и на платной основе. Время занятий и время отдыха регулируется расписанием учебных занятий. Для всех видов аудиторных занятий устанавливается академический час продолжительностью 45 минут. Допускается проведение занятий по 90 минут. Между занятиями предусматривается перерыв продолжительностью не более 10 – 15 минут, на обеденный перерыв выделяется не более 45 минут. Учебная нагрузка слушателей в неделю не должна превышать 56 академических часов, не более 10 академических часов в день. Увеличение учебной нагрузки свыше рекомендованной допускается для отдельных учебных групп по согласованию с заказчиком.

Установлены следующие виды учебных занятий: лекция, семинарское занятие, практическое занятие, лабораторное занятие, групповое занятие, деловая игра, тренинг, выездные занятия, самостоятельная работа слушателя, производственное обучение в учебных мастерских (лабораториях, полигонах). Консультация, контрольная работа, экзамен и иные виды учебных занятий и учебных работ, определенные учебным планом.

Виды, формы и сроки профессионального обучения и дополнительного образования устанавливаются в соответствии с утвержденными образовательными программами.

Дополнительная профессиональная программа может реализовываться полностью или частично в форме стажировки.

Организация обучения определяется следующими документами:

- договорами с Заказчиками на возмездное оказание образовательных услуг;
- договорами с преподавателями на проведение занятий;
- образовательными программами;
- приказами о движении контингента слушателей и учащихся и приказами об организации учебного процесса;
- расписанием учебных занятий, журналами учета учебных занятий, дневниками производственной практики слушателей на предприятии;
- протоколами заседаний квалификационных и аттестационных комиссий, ведомостями итоговых аттестаций;
- журналом учета выдачи документов о квалификации, документов об обучении;
- журналом регистрации протоколов заседаний экзаменационных, квалификационных и аттестационных комиссий, ведомостей итоговой аттестации и описей (в электронном виде);
- журналом регистрации договоров ГПХ, журналом регистрации учебных групп, журналом регистрации приказов, журнал регистрации договоров на обучение.

Организация обучения включает в себя следующие направления:

- планирование учебного процесса, установление договорных отношений;
- методическое и материально – техническое обеспечение учебного процесса, подготовку учебных мероприятий;
- проведение учебных занятий, организацию производственной практики на предприятии, контроль знаний слушателей;
- учет учебных занятий и успеваемости слушателей; отчисление слушателей; учет выдачи документов об окончании обучения.

Планированием и организацией учебного процесса занимаются специалисты отдела планирования и организации учебного процесса.

В Учебном центре устанавливаются следующие формы контроля знаний, умений и навыков: входной контроль, текущий контроль уровня усвоения материала, промежуточная аттестация, итоговая аттестация.

Профессиональное обучение слушателей завершается итоговой аттестацией в форме квалификационного экзамена. Квалификационный экзамен проводится для определения соответствия полученных знаний, умений и навыков программе профессионального обучения и установления на этой основе лицам, прошедшим профессиональное обучение, квалификационных разрядов, классов, категорий по соответствующим профессиям рабочих, должностям служащих.

Квалификационный экзамен независимо от вида профессионального обучения включает в себя практическую квалификационную работу и проверку теоретических знаний в пределах квалификационных требований, указанных в квалификационных справочниках, и (или) профессиональных стандартов по соответствующим профессиям рабочих, должностям служащих. К проведению квалификационного экзамена привлекаются представители работодателей, их объединений.

Итоговая аттестация является обязательной для слушателей, завершающих обучение по ДПП профессиональной переподготовки и повышения квалификации. Формы и виды итоговой аттестации закрепляются в дополнительной профессиональной программе.

Целью итоговой аттестации является определение уровня знаний и умений слушателей, завершивших обучение в СибКЭУЦ (ЧУ ДПО), заявленным в образовательной программе целям и планируемыми результатами обучения.

Итоговая аттестация осуществляется после освоения слушателями дополнительной профессиональной программы (повышение квалификации, профессиональная переподготовка) в полном объеме.

Оценка уровня знаний слушателей СибКЭУЦ (ЧУ ДПО) проводится по результатам промежуточной и итоговой аттестации.

Текущий контроль и промежуточная аттестация предназначены для проверки хода и качества формирования знаний и умений, управления учебным процессом, стимулирования учебной работы обучаемых и совершенствования методики проведения занятий. Проводится в ходе всех видов занятий в форме, избранной преподавателем, а также по окончании изучения отдельных тем, курсов программы. Результаты текущего контроля, промежуточной аттестации отражаются в журнале учета учебных занятий.

При проведении контроля знаний с использованием компьютерных систем оценки могут выставляться по правилам, заложенным в эти системы.

Проведение итоговой аттестации слушателей осуществляется специально создаваемыми комиссиями, составы которых утверждаются приказом генерального директора или директора филиала.

По окончании образовательного процесса обучающимся выдаётся соответствующий документ (удостоверение, свидетельство, диплом о профессиональной переподготовке, сертификат), подписанный генеральным директором или директором филиала, заверенный печатью Учреждения.

Комплектование сотрудников учебного центра осуществляется путём заключения трудовых договоров (штатные преподаватели и другие работники), а также срочных гражданско-правовых договоров на оказание услуг, в том числе и по обучению.

Таким образом, учебный процесс в Сибирском корпоративном энергетическом учебном центре организован в соответствии с действующими законодательными и нормативно – правовыми актами Российской Федерации, а также локальными нормативными актами Учреждения.

Учебный процесс имеет четко выстроенную структуру и направлен на качественную подготовку слушателей.

1.6 Качество кадрового, учебно-методического, библиотечно-информационного обеспечения

1.6.1 Качество кадрового обеспечения

Общая численность работников СибКЭУЦ (ЧУ ДПО) на 31.12.2023 г. составляет 42,5 человек, из них:

- руководящий персонал – 14 чел.;
- педагогический персонал – 5,5 чел.;
- учебно-вспомогательный персонал – 19 чел.
- иной персонал – 4 чел.

Средний возраст штатных сотрудников СибКЭУЦ (ЧУ ДПО) составляет 45,8 лет.

Общая численность преподавательского состава на 31.12.2023 года составляет 140,5 человек, из них – 4,5 штатных, 136 - преподаватели ГПХ.

Общее число педагогических работников	Количество штатных преподавателей	Количество преподавателей ГПХ	Имеющие высшее образование	Имеющие научную степень или звание
140,5	4,5	136	131,5	11

Качество учебного процесса СибКЭУЦ (ЧУ ДПО) обеспечивается квалификационным уровнем педагогического состава:

- 93% преподаватели с высшим образованием,
- 8% - имеют научные степени и звания.

Помимо штатных преподавателей работает большое количество специалистов-практиков энергетических компаний и других предприятий, а также преподаватели ВУЗов и СУЗов на условиях договоров ГПХ.

9 преподавателей имеют награды и почетные звания. В числе преподавателей СибКЭУЦ (ЧУ ДПО): «Отличники Профессионально-технического образования»; «Почетные работники среднего профессионального образования Российской Федерации»; «Заслуженные учителя профтехобразования»; «Почетные работники системного оператора России»; «Ветераны профтехобразования Российской Федерации»; «Ветераны труда», «Почетные энергетики»; «Заслуженные врачи». Преподаватели награждены медалями «За трудовую доблесть» и почетными грамотами.

Совершенствование уровня педагогического мастерства и повышение квалификации преподавателей СибКЭУЦ (ЧУ ДПО) находится под постоянным контролем. В 2023 году 52 преподавателя (37% от общего преподавательского состава) прошли повышение квалификации по программам различной практической направленности в соответствии с преподаваемыми дисциплинами и специализациями как на базе СибКЭУЦ (ЧУ ДПО), так и в других образовательных учреждениях.

В целях мониторинга оценки качества работы преподавателей в СибКЭУЦ (ЧУ ДПО) постоянно проводится анкетирование слушателей. Количество преподавателей,

получивших от слушателей оценку «Обладает высокой компетенцией по своей теме» составило 99%. В данном опросе участвовало 5 853 слушателя очной и очно-заочной форм обучения.

Одной из форм работы учреждения по повышению уровня образовательного процесса педагогов и создания условий для самообразования, повышения профессионального мастерства, обобщения и распространение педагогического опыта является посещение преподавателем занятий других преподавателей, участие в проводимых вебинарах, а также постоянное взаимодействие с предприятиями, на базе которых готовится и проводится часть практического обучения. В 2023 году 2 штатных преподавателя прошли повышение квалификации в виде стажировки на предприятии.

1.6.2 Учебно-методическое обеспечение

Учебно-методическое обеспечение СибКЭУЦ (ЧУ ДПО) является инструментом для поддержки учебного процесса, оно дает достаточно полное представление как об объеме содержания обучения, подлежащего усвоению, так и о наиболее подходящих способах построения учебного процесса. Учебно-методическое обеспечение образовательного процесса осуществляется в рамках проводимой методической работы, являющейся составной частью учебного процесса.

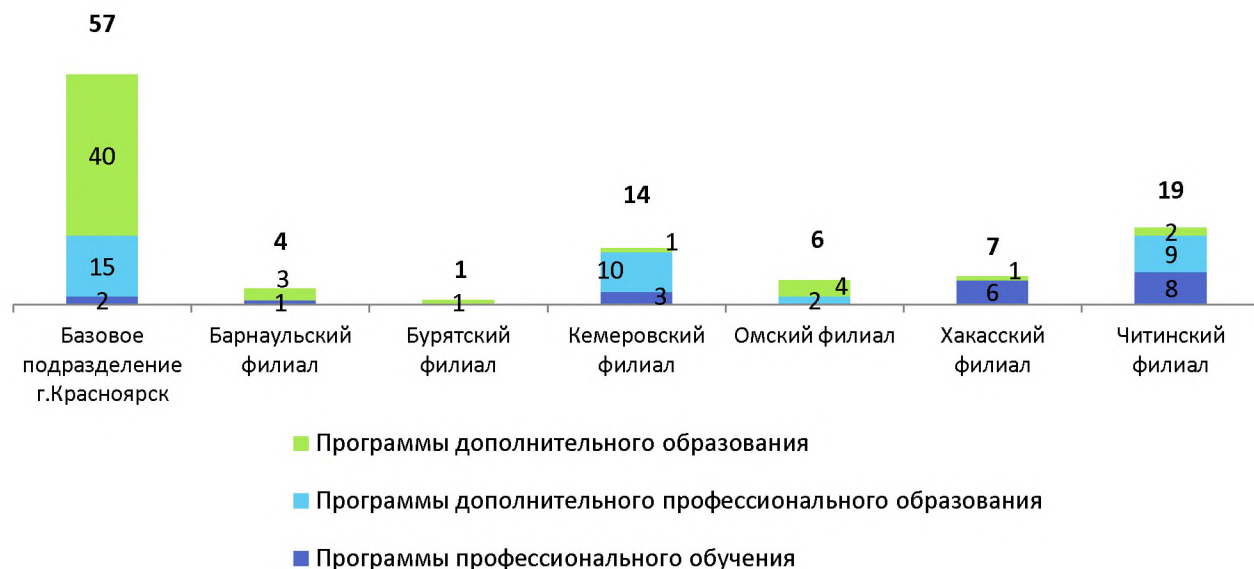
Основными задачами методической работы в 2023 году в соответствии с Положением о Педагогическом совете являлось:

- осуществление контроля и оказание поддержки в реализации учебных программ, в том числе инновационных и реализации новых педагогических методик и технологий;
- разработка планов, графиков и программ повышения квалификации и развития профессионального мастерства педагогических работников;
- экспертиза, согласование и рекомендация на утверждение учебных программ, экзаменационного материала;
- проведение тематических совещаний;
- анализ и рекомендации к внедрению методических пособий, программ и другой продукции методической деятельности Учреждения;
- разработка новых технологий и стратегических направлений деятельности Учреждения.

В 2023 году было разработано 108 программ:

Подразделение СибКЭУЦ (ЧУ ДПО)	Программ профессионального обучения	Дополнительных профессиональных программ	Дополнительных общеразвивающих программ	Всего
Базовое подразделение г. Красноярск	2	15	40	57
Барнаульский филиал	1	0	3	4
Бурятский филиал	0	0	1	1
Кемеровский филиал	3	10	1	14
Омский филиал	0	2	4	6
Хакасский филиал	6	0	1	7
Читинский филиал	8	9	2	19
Итого	20	36	52	108

Количество разработанных программ в 2023 г.



Актуализировано (обновлено) в течение 2023 года – 128 образовательных программ:

Подразделение СибКЭУЦ (ЧУ ДПО)	Актуализированных образовательных программ	Программ, разработанных с учетом требований Профстандартов	Программ, согласованных с Заказчиком (ПАО «Россети Сибирь»)
Базовое подразделение г. Красноярск	11	15	0
Барнаульский филиал	19	1	0
Бурятский филиал	17	0	0
Кемеровский филиал	28	0	7
Омский филиал	6	0	0
Хакасский филиал	22	6	0
Читинский филиал	25	7	0
Всего	128	29	7

На основании учебного плана программы формируется учебно-методический комплекс, в состав которого входят:

- содержание тем и учебных дисциплин;
- контрольно-оценочные материалы;
- тренажеры и программные средства обучения;
- учебно-методические пособия, конспекты лекций, рабочие тетради, учебные элементы.

В качестве экспертов при разработке и утверждении программ участвуют как штатные преподаватели, так и ведущие специалисты-практики различных отраслей и предприятий, а также преподаватели ВУЗов и СУЗов.

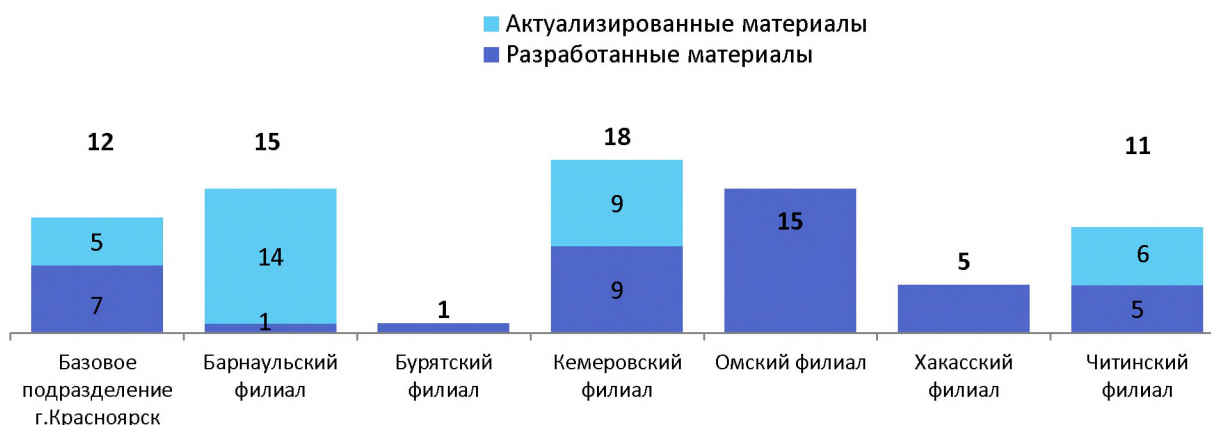
В СибКЭУЦ (ЧУ ДПО) разработаны и активно используются в образовательном процессе Учебно-методический комплекс и Система Дистанционного Обучения (СДО) на

базе MOODLE. Их работу регламентирует Положение о применении электронного обучения и дистанционных образовательных технологий в учебном процессе.

Учебно-методический комплекс (УМК) содержит разработки электронных учебно-методических комплексов дисциплин (разделов, тем), разработанных преподавателями с целью применения их как в очном формате обучения, так и в электронном обучении. УМК был создан в 2013 году. Каждый учебный комплекс по образовательной программе содержит лекции, презентационные материалы, нормативно-техническую документацию, учебно-методические пособия и оценочные материалы. На 31.12.2023 г. УМК содержит разработки по 134 программам. Ежегодно преподавателями СибКЭУЦ проводится аудит имеющихся материалов на актуальность, их обновление, а также размещаются материалы по новым разработанным программам.

Система Дистанционного Обучения (СДО) на базе MOODLE, созданная в 2009 году, содержит учебные комплексы и модули обучения по 550 образовательным программам. В учебный комплекс входят лекции, презентации, учебно-методические пособия, нормативно-техническая документация (в зависимости от программы) и комплект тестов (промежуточные и итоговый). В 2023 году было создано 43 учебных комплекса по программам профессионального обучения, повышения квалификации, профессиональной переподготовки и по дополнительным общеразвивающим программам. 34 учебных комплексов были обновлены и дополнены новыми материалами.

Подразделение СибКЭУЦ (ЧУ ДПО)	Разработанные материалы для СДО	Актуализированные материалы для СДО	Всего
Базовое подразделение г. Красноярск	7	5	12
Барнаульский филиал	1	14	15
Бурятский филиал	1	0	1
Кемеровский филиал	9	9	18
Омский филиал	15	0	15
Хакасский филиал	5	0	5
Читинский филиал	5	6	11
Итого	43	34	77



Как неотъемлемую часть учебно-методического обеспечения СибКЭУЦ (ЧУ ДПО) стимулирует своих преподавателей для разработки и внедрения учебно-методических пособий.

Постоянная работа преподавателей по учебно-методическому обеспечению образовательного процесса включает и подготовку раздаточного материала по преподаваемой дисциплине, модулю, программе. Раздаточный материал может состоять из собственных разработок преподавателя, включая отдельные элементы учебно-методических пособий и нормативно-технической документации. Раздаточный материал может передаваться слушателям как в печатном, так и в электронном виде. В 2023 году 97,2% слушателей, участвовавших в анкетировании, оценили качество раздаточного материала на «высокий» и «хороший».

1.6.3 Библиотечно-информационное обеспечение

Библиотечный фонд СибКЭУЦ (ЧУ ДПО) располагает книжным фондом и электронной базой учебно-методической литературы, которая пополняется на регулярной основе в соответствии с учебными планами и программами образовательного процесса.

Общий объем библиотечного фонда на 31.12.2023 г. составляет 4045 экземпляра, из них:

- 3 524 шт. книжные экземпляры,
- 521 шт. электронные.

Распределение книжных экземпляров по подразделениям СибКЭУЦ в 2023 году:

Подразделение СибКЭУЦ (ЧУ ДПО)	Количество книжных экземпляров	Приобретено книжных экз. в 2023г.*
Базовое подразделение г. Красноярск	669	0
Барнаульский филиал	209	0
Бурятский филиал	82	0
Кемеровский филиал	207	0
Омский филиал	528	0
Хакасский филиал	1156	0
Читинский филиал	673	0
Итого	3 524	0

* В 2023 году библиотечный фонд не пополнялся книжными экземплярами.

Доступ слушателей в электронную библиотеку может осуществляться с любого устройства, подключенного к Интернет по логину и паролю, который выдается специалистами СибКЭУЦ (ЧУ ДПО).

Фонд учебной литературы и нормативно-технической документации по программам и дисциплинам требует систематического обновления.

Перспективы развития библиотечного фонда СибКЭУЦ:

- ежегодное обновление и пополнение книжного фонда;
- систематическое обновление и пополнение электронной библиотеки;
- формирование единого каталога электронной библиотеки.

Проведенный анализ кадрового, учебно-методического и библиотечно-информационного обеспечения в СибКЭУЦ (ЧУ ДПО) позволяет сделать вывод, что работа над повышением качества кадрового, учебно-методического и библиотечно-информационного обеспечения в СибКЭУЦ (ЧУ ДПО) ведётся системно и планомерно и в соответствии с требованиями федерального закона РФ «Об образовании».

1.7 Материально – техническое обеспечение образовательного процесса

Материально-техническая база Учреждения состоит из шести арендуемых объектов недвижимости в городах: Красноярск, Омск, Кемерово, Улан-Удэ, Барнаул, Саяногорск и одного, находящегося в оперативном управлении в городе Чита.

Данные представлены ниже в таблице №1.

Таким образом, для организации образовательного процесса в СибКЭУЦ используются:

- 38 учебных классов;
- 13 оборудованных компьютерных классов;
- 7 библиотек (по 1 в каждом филиале);
- 8 учебных лабораторий для проведения лабораторных и практических занятий;
- 9 учебных полигонов, на базе которых проводятся практические занятия по программам профессионального обучения по профессиям рабочих и должностям служащих.

Просторные и светлые кабинеты, учебные классы и лаборатории располагают достаточными площадями, оборудованы учебной мебелью, маркерными досками и оснащены современными средствами воспроизведения и визуализации любой видео и аудио информации (мультимедийные проекторы, проекционные экраны, акустические системы), а также широкополосным доступом в сеть интернет; необходимым оборудованием и учебными наглядными пособиями, справочной и наглядной информацией, стендами НТД, лабораторными стендами и приборами для практического обучения производственным операциям, приемам и видам работ.

Компьютерное оборудование имеет соответствующее лицензионное программное обеспечение, каждый компьютер имеет доступ в сеть интернет.

Учебно-методическая литература для всех дисциплин имеется на учебном портале СибКЭУЦ в библиотечной системе «Moodle», доступ к которой предоставляется слушателям. Также на каждом филиале имеется библиотека печатных учебных изданий по основным дисциплинам.

Собрана фильмотека учебных видеофильмов и база плакатов в электронном формате.

Учебный центр располагает автоматизированными системами обучения персонала: АСОП «Эксперт», «ОЛИМПОКС», системой дистанционного обучения MOODLE. Учебные программы отражают практические вопросы, включая вопросы изменений в законодательстве нормативно-технической документации. Слушатели могут получать практические консультации специалистов, раздаточный методический материал и пакет нормативных правовых актов по направлениям обучения на электронных носителях.

Подготовка персонала, специалистов и руководителей проводится с применением активных форм обучения, использованием компьютерной обучающей программы, самостоятельных форм обучения по учебным дисциплинам, а также дистанционного обучения.

При создании учебно-демонстрационной зоны полигонов был сделан упор на оборудование, действующее повсеместно в сетевых предприятиях, чтобы учеба проходила в условиях, максимально приближенных к рабочему процессу.

Здания всех филиалов оснащены современной автоматической пожарной сигнализацией. Соблюдаются санитарно-гигиенические требования безопасности труда сотрудников и проведения процесса обучения.

Таблица №1

№ строки	Элемент материально-технической базы	Базовое подразделение г. Красноярск	Читинский филиал	Омский филиал	Барнаульский филиал	Кемеровский филиал	Бурятский филиал	Хакасский филиал	Итого
1	Общая площадь, кв. м.	524,2	1427	531,9	260,00	261,1	128	163	3295,2
2	Учебная площадь, кв. м.	246,2	538	296,5	224,00	168,7	96	144	1713,4
3	Количество учебных классов	8	14	2	3	5	2	4	38
4	Количество лабораторий	1	2	2	1	1	1		8
5	Количество компьютерных классов	3	3	3	1	1	1	1	13
6	Количество учебных полигонов	2	2	1	1	1	1	1	9
7	Количество персональных компьютеров (сумма строк 8 и 11), в том числе:	70	64	42	17	28	63	24	308
8	в классах для обучения(сумма строк 9 и 10), в т.ч.:	56	40	34	14	13	60	17	234
9	- стационарных	11	35	32	11	13	28	12	142
10	- ноутбуков	45	5	2	3	0	32	5	92
11	на рабочих местах персонала(сумма строк 12 и 13), в т.ч.:	14	10	8	3	15	3	7	60
12	- стационарных	11	10	7	3	7	3	4	45
12	- ноутбуков	3	0	1	0	8	0	3	15
14	Количество мультимедийных проекторов	13	8	6	6	4	3	3	43
15	Количество интерактивных досок	4	2	1	1	0	3	2	13
16	Оргтехника: МФУ/ принтеры/ сканеры/ видеокамеры	13	21	11	2	4	6	4	61
17	Тренажеры	13	11	8	9	5	5	6	57
18	Смарт панель LCD панель	2	1	1	0	0	0	1	5

Развитие и совершенствование материально – технической базы осуществляется на основе инвестиционной программы, разрабатываемой в Учебном центре, а также в рамках бизнес планирования каждого филиала и базового подразделения.

В 2023 году Учебным центром для обновления и пополнения материально – технической базы было затрачено 10 232,96 тыс. рублей.

По Инвестиционной программе были приобретены тренажеры и лабораторные стенды для обеспечения учебного процесса на сумму 5 649,4 тыс. руб.:

№	Наименование	филиал	кол-во	сумма, руб. (в том числе НДС)
1	VR оборудование: VR-шлем Oculus Quest 2 (очки + контроллеры+ПК Alder Lake) + ноутбук	БаФ	1	210 049
2	VR оборудование: VR-шлем Oculus Quest 2 (очки + контроллеры+ПК Alder Lake) + ноутбук	БуФ	1	231 817
3	VR оборудование: VR-шлем Oculus Quest 2 (очки + контроллеры+ПК Alder Lake) + ноутбук	КеФ	1	210 049
4	VR оборудование: VR-шлем Oculus Quest 2 (очки + контроллеры+ПК Alder Lake) + ноутбук	Кр	1	210 049
5	VR оборудование: VR-шлем Oculus Quest 2 (очки + контроллеры+ПК Alder Lake) + ноутбук	ОФ	1	231 817
6	VR оборудование: VR-шлем Oculus Quest 2 (очки + контроллеры+ПК Alder Lake) + ноутбук	ХФ	1	210 049
7	VR оборудование: VR-шлем Oculus Quest 2 (очки + контроллеры+ПК Alder Lake) + ноутбук	ЧФ	1	210 049
8	VR-тренажер Оперативные переключения в электроустановках 110КВ	БаФ	1	180 000
9	VR-тренажер Оперативные переключения в электроустановках 110КВ	БуФ	1	180 000
10	VR-тренажер Оперативные переключения в электроустановках 110КВ	КеФ	1	180 000
11	VR-тренажер Оперативные переключения в электроустановках 110КВ	Кр	1	180 000
12	VR-тренажер Оперативные переключения в электроустановках 110КВ	ОФ	1	180 000
13	VR-тренажер Оперативные переключения в электроустановках 110КВ	ХФ	1	180 000
14	VR-тренажер Оперативные переключения в электроустановках 110КВ	ЧФ	1	180 000
15	АВТОМАТИЗИРОВАННАЯ СИСТЕМА КОНТРОЛЯ И УЧЕТА ЭЛЕКТРОЭНЕРГИИ	ХФ	1	563 000
16	Изучение линии электропередачи ВЛ и СИП ЭМ-ВЛСИП	КеФ	1	243 970
17	Испытания электрооборудования (Силовой трансформатор) ГалСен КИСТ1-Н-Р	КеФ	1	209 300
18	КИТ 3D "Проведение осмотра ЗТП"	БаФ	1	24 570
19	КИТ 3D "Проведение осмотра ЗТП"	БуФ	1	24 570
20	КИТ 3D "Проведение осмотра ЗТП"	КеФ	2	49 140

21	КИТ 3D "Проведение осмотра ЗТП"	Кр	1	24 570
22	КИТ 3D "Проведение осмотра ЗТП"	ОФ	1	24 570
23	КИТ 3D "Проведение осмотра ЗТП"	ХФ	3	49 140
24	КИТ 3D "Проведение осмотра ЗТП"	ЧФ	1	24 570
25	Лабораторный комплекс "Электроснабжение промышленных предприятий" (ЭПП-НР)	КеФ	1	473 410
26	ОПРЕДЕЛЕНИЕ ПОВРЕЖДЕНИЯ КАБЕЛЬНОЙ ЛИНИИ	БаФ	1	268 500
27	Стенд для отработки навыков работы с интеллектуальной системой учета электроэнергии	ЧФ	1	86 217
28	Тренажер КИТ 3D «Тренажер определения неучтенного потребления (ТОНП)»	БаФ	2	72 000
29	Тренажер КИТ 3D «Тренажер определения неучтенного потребления (ТОНП)»	БуФ	2	72 000
30	Тренажер КИТ 3D «Тренажер определения неучтенного потребления (ТОНП)»	КеФ	2	72 000
31	Тренажер КИТ 3D «Тренажер определения неучтенного потребления (ТОНП)»	Кр	4	144 000
32	Тренажер КИТ 3D «Тренажер определения неучтенного потребления (ТОНП)»	ХФ	2	72 000
33	Тренажер КИТ 3D «Тренажер определения неучтенного потребления (ТОНП)»	ЧФ	4	234 000
34	Тренажер КИТ 3D «Тренажер определения неучтенного потребления (ТОНП)»	ОФ	4	144 000

Итого: 50 5 649 404

Таким образом, материально-техническое оснащение СибКЭУЦ современной вычислительной техникой и оборудованием было обновлено в 2023 году на общую сумму 15 882,36 тыс. руб. Данный показатель позволяет обеспечить требуемое качество обучения слушателей, а также выполнение образовательных программ в полном объеме, как в очном, так и в дистанционном форматах.

1.8 Мониторинг оценки качества обучения

Коллектив СибКЭУЦ (ЧУ ДПО) стремится к непрерывному повышению качества образования, обеспечению гарантии качества образовательных услуг. В учебном центре проводится постоянный мониторинг качества обучения с целью анализа и своевременной корректировки учебной деятельности, работы преподавателей.

По результатам опроса 5 853 слушателей с целью выявления достижения или не достижения целей обучения, выявление несоответствий в ожидаемых и полученных знаниях, а также с целью выявить наличие или отсутствие актуальных, важных вопросов и тем в учебных планах и программах:

- 96,7% слушателей оценили на «хорошо» и «отлично» соответствие программы выполняемой им работе;
- 97,4% слушателей оценили на «хорошо» и «отлично» полезность изученного материала;

- 97,2% слушателей дали оценку качеству раздаточного материала – «высокое» и «хорошее»;
- 95,3% слушателей оценили оснащенность как «соответствующую».

С 2022 года на учебном портале СибКЭУЦ внедрена система электронной анкеты для обучающихся с помощью электронного обучения (ЭО). В 2023 году была проведена работа по автоматизации сбора результатов анкетирования и автоматического анализа полученных результатов. Электронная анкета заполняется перед прохождением теста по итоговой аттестации, что гарантирует ее заполнение всеми обучаемыми, кто освоил программу и приступает к итоговой аттестации. Анкету заполняют и по отдельным модулям, реализуемым в рамках программ с помощью электронного обучения.

Анкетирование в рамках ЭО на портале в 2023 году прошли 50 134 человека по 116 программам.

- общая оценка удовлетворенности обучением составила 91 %;
- на «хорошо» и «отлично» оценили качество обучения 93%;
- на «хорошо» и «отлично» оценили качество организации обучения 93%;
- на «хорошо» и «отлично» оценили новизну обучения 80%.

Повышение профессиональной компетенции преподавателей осуществлялось посредством посещения учебных занятий членами Педагогического совета. С целью определения сильных сторон преподавателей и совместного определения методов совершенствования преподавательской деятельности конкретного сотрудника в 2023 году было посещено 51 занятие.

Подразделение СибКЭУЦ (ЧУ ДПО)	Количество посещенных учебных занятий для контроля за учебным процессом
Базовое подразделение г. Красноярск	3
БФ	8
БуФ	4
КеФ	15
ОФ	10
ХФ	4
ЧФ	7
Всего	51

Анализ контроля знаний слушателей проводится на основании результатов входного, текущего, промежуточного и итогового контроля по всем дисциплинам учебного плана, оценки итоговой аттестации.

Результаты входного контроля знаний используются преподавателями для определения индивидуального подхода в обучении и для возможной коррекции рабочих программ в процессе обучения, что обеспечивает создание условий, обеспечивающих высокое качество предоставляемых образовательных услуг.

Оценка уровня знаний слушателей проводится по результатам текущего контроля знаний по дисциплинам учебных планов и итоговой аттестации. Виды контроля знаний слушателей по каждой программе определяются разработанными учебно-тематическими планами. Промежуточный контроль осуществляется в форме контрольных работ, зачетов, тестирования, опросов, а также участия в деловых играх, круглых столах, при

организации которых преподаватели постоянно ориентируются на практическое применение знаний в конкретных областях.

Текущий контроль является одним из основных видов проверки знаний, умений и навыков слушателей. Он позволяет получить непрерывную информацию о ходе и качестве усвоения учебного материала. Проведение текущего контроля – это продолжение обучающей деятельности преподавателя, он тесно связан с изложением, закреплением, повторением и применением учебного материала. Также текущий контроль в процессе обучения способствует более сознательному усвоению слушателями учебного материала.

Анализ результатов итоговой аттестации свидетельствует о том, что выпускники обладают достаточными знаниями, умениями и навыками для будущей профессиональной деятельности. Выполненные итоговые аттестационные работы показывают на подготовленность выпускников для выполнения новых видов деятельности. Представленные итоговые аттестационные работы имеют реальное значение для совершенствования соответствующих служб предприятий. При назначении темы обязательным условием является актуальность и возможность практического применения в производстве. Все аттестационные работы имеют отзывы руководителей и рецензии. В качестве рецензентов выступают преимущественно ведущие специалисты предприятий.

В целом, анализ опроса слушателей, результатов содержания учебной работы, итогов промежуточных аттестаций и защиты итоговых работ, наличие положительных отзывов и отсутствие рекламаций со стороны заказчиков позволяют сделать вывод о достаточно высоком уровне обучения слушателей по программам профессионального обучения рабочих и служащих, профессиональной переподготовки и повышения квалификации специалистов.

1.9 Востребованность выпускников

Направление деятельности СибКЭУЦ прежде всего обусловлено требованиями рынка труда. Актуальность реализуемых образовательных программ определена дефицитом на рынке труда подготовленных и профессиональных кадров в первую очередь по техническим специальностям.

Поэтому все программы, реализуемые в Учреждении, начиная от обучения рабочих и заканчивая повышением квалификации, являются необходимыми и востребованными в Сибирском федеральном округе.

Востребованность выпускников СибКЭУЦ (ЧУ ДПО) в 2023 г. составила 100%.

2 Показатели деятельности организации дополнительного профессионального образования, подлежащей самообследованию

N п/п	Показатели	Значение
1.	Образовательная деятельность	
1.1	Численность/удельный вес численности слушателей, обучившихся по дополнительным профессиональным программам повышения квалификации, в общей численности слушателей, прошедших обучение в образовательной организации	5035 человек / 9%
1.2	Численность/удельный вес численности слушателей, обучившихся по дополнительным профессиональным программам профессиональной переподготовки, в общей численности слушателей, прошедших обучение в образовательной организации	543 человек / 1%
1.3	Численность/удельный вес численности слушателей, направленных на обучение службами занятости, в общей численности слушателей, прошедших обучение в образовательной организации за отчетный период	234 человека / 0,4%
1.4	Количество реализуемых дополнительных профессиональных программ, в том числе:	129 единиц
1.4.1	Программ повышения квалификации	110 единиц
1.4.2	Программ профессиональной переподготовки	19 единиц
1.5	Количество разработанных дополнительных профессиональных программ за отчетный период	36 единиц
1.5.1	Программ повышения квалификации	32 единицы
1.5.2	Программ профессиональной переподготовки	4 единицы
1.6	Удельный вес дополнительных профессиональных программ по приоритетным направлениям развития науки, техники и технологий в общем количестве реализуемых дополнительных профессиональных программ	0%
1.7	Удельный вес дополнительных профессиональных программ, прошедших профессионально-общественную аккредитацию, в общем количестве реализуемых дополнительных профессиональных программ	0%
1.8	Численность/удельный вес численности научно-педагогических работников, имеющих ученые степени и (или) ученые звания, в	10 человек / 6%

	общей численности научно-педагогических работников образовательной организации (в т. ч. привлекаемых по договорам ГПХ)	
1.9	Численность/удельный вес численности научно-педагогических работников, прошедших за отчетный период повышение квалификации или профессиональную переподготовку, в общей численности научно-педагогических работников	52 человека / 37%
1.10	Численность/удельный вес численности педагогических работников, которым по результатам аттестации присвоена квалификационная категория, в общей численности педагогических работников, в том числе:	0 человек / 0%
1.10.1	Высшая	0 человек / 0%
1.10.2	Первая	0 человек / 0%
1.11	Средний возраст штатных научно-педагогических работников организации дополнительного профессионального образования	61 год
1.12	Результативность выполнения образовательной организацией государственного задания в части реализации дополнительных профессиональных программ	0%
2.	Научно-исследовательская деятельность	
2.1	Количество цитирований в индексируемой системе цитирования Web of Science в расчете на 100 научно-педагогических работников	Не применяется по 31.12.2024
2.2	Количество цитирований в индексируемой системе цитирования Scopus в расчете на 100 научно-педагогических работников	Не применяется по 31.12.2024
2.3	Количество цитирований в РИНЦ в расчете на 100 научно-педагогических работников	0 единиц
2.4	Количество статей в научной периодике, индексируемой в системе цитирования Web of Science в расчете на 100 научно-педагогических работников	Не применяется по 31.12.2024
2.5	Количество статей в научной периодике, индексируемой в системе цитирования Scopus в расчете на 100 научно-педагогических работников	Не применяется по 31.12.2024
2.6	Количество публикаций в РИНЦ в расчете на 100 научно-педагогических работников	0 единиц
2.7	Общий объем НИОКР	0 тыс. руб.
2.8	Объем НИОКР в расчете на одного научно-педагогического работника	0 тыс. руб.
2.9	Удельный вес доходов от НИОКР в общих доходах образовательной организации	0%
2.10	Удельный вес НИОКР, выполненных собственными силами (без привлечения соисполнителей), в общих доходах образовательной организации от НИОКР	0%
2.11	Количество подготовленных печатных учебных изданий (включая учебники и учебные пособия), методических и периодических изданий, количество изданных за отчетный	0 единиц

	период	
2.12	Количество проведенных международных и всероссийских (межрегиональных) научных семинаров и конференций	0 единиц
2.13	Количество подготовленных научных и научно-педагогических кадров высшей квалификации за отчетный период	0 человек
2.14	Численность/удельный вес численности научно-педагогических работников без ученой степени - до 30 лет, кандидатов наук - до 35 лет, докторов наук - до 40 лет, в общей численности научно-педагогических работников	0 человек / 0%
2.15	Число научных журналов, в том числе электронных, издаваемых образовательной организацией	0 единиц
3.	Финансово-экономическая деятельность	
3.1	Доходы образовательной организации по всем видам хозяйственной деятельности	122 784 тыс. руб.
3.2	Доходы образовательной организации по всем видам хозяйственной деятельности в расчете на одного штатного работника	2 889 тыс. руб.
3.3	Доходы образовательной организации из средств от приносящей доход деятельности в расчете на одного научно-педагогического работника	27 285,33 тыс. руб.
4.	Инфраструктура	
4.1	Общая площадь помещений, в которых осуществляется образовательная деятельность, в расчете на одного слушателя, в том числе:	0,06 кв. м
4.1.1	Имеющихся у образовательной организации на праве собственности	0 кв. м
4.1.2	Закрепленных за образовательной организацией на праве оперативного управления	0,03 кв. м
4.1.3	Предоставленных образовательной организации в аренду, безвозмездное пользование	0,03 кв. м
4.2	Количество экземпляров печатных учебных изданий (включая учебники и учебные пособия) из общего количества единиц хранения библиотечного фонда, состоящих на учете, в расчете на одного слушателя	0,06 единиц
4.3	Количество электронных учебных изданий (включая учебники и учебные пособия)	521 единица
4.4	Численность/удельный вес численности слушателей, проживающих в общежитиях, в общей численности слушателей, нуждающихся в общежитиях	0%